

# L'entorn socio-econòmic d'un noi condiciona el seu èxit o fracàs escolar?

Un jove a Ciutat Vella té vuit vegades més risc de fracàs escolar que un de Sarrià

Tot hi haver millorat considerablement el número dels estudiants que acaben l'escolarització, (un **35,5%** dels alumnes de quart d'ESO del districte del centre de la ciutat) suspenen les proves de competències bàsiques que organitza la Generalitat, a **Sarrià** el percentatge baixa al **4,5%**. La mitjana en el conjunt de la capital catalana és de l'**11,5%**.

**Barcelona** ofereix acceptables d'oportunitats educatives, però els recursos estan mal repartits. **Barcelona** és una ciutat amb un greu dèficit d'equitat.

Els principals causants són la mala distribució territorial i les condicions socioeconòmiques, Hi ha zones on es registra una escolarització més baixa dels nens d'entre zero i dos anys, on es produeix més segregació escolar i on es donen pitjors resultats educatius, entre els desafavorits destaquen **Ciutat Vella** i el districte de **Nou Barris**, però també es detecta barris on la realitat s'amaga rera les grans xifres del districte.



NENS A L'ESCOLA

Els aspectes on es noten més les diferències entre rics i pobres són en l'ús que es fa de les guarderies.

En el **2006**, el percentatge d'alumnes escolaritzats en guarderies són del **32,5%** al **42,5%**, **Ciutat Vella** és el districte, amb la taxa d'escolarització de nens de zero a dos anys més baixa (**26,7%**). El principal argument per la no escolarització en guarderies és el preu.



Tot i que els districtes que concentren el nombre més elevat de centres educatius d'alta complexitat socioeconòmica també són els que tenen més recursos de suport escolar, també són els que tenen més dificultats per superar les proves de competències bàsiques.

## El fracàs escolar maltracta els districtes més pobres de Barcelona

Els alumnes de quart d'ESO dels centres educatius de **Ciutat Vella** tenen vuit vegades més possibilitats de patir fracàs escolar que els de **Sarrià-Sant Gervasi**.

Corregir les diferències (que en la majoria d'ocasions venen heretades per la procedència de les famílies o les seves condicions socioeconòmiques) és el paper del consistori.



DISTRICTES DE BARCELONA

l'alumnat socialment desfavorit no es distribueix de manera equilibrada en el conjunt de la xarxa escolar sinó que es concentra en escoles i instituts determinats.

El percentatge d'alumnes estrangers de 3 a 5 anys a les escoles de **Ciutat Vella** és del **50%**, mentre que en **Sarrià** és del **4%**.

La segregació ve de vegades provocada per haver creat zones educatives molt àmplies.



**ESCOLA**

6 de cada 10 preinscripcions d'alumnes a centres de Formació Professional públics tenen plaça.

## Catalunya, per sobre de la mitjana en abandonament educatiu prematur

A casa nostra s'ha reduït l'abandonament educatiu prematur un **7%** els darrers anys.

**Catalunya** encara és lluny d'assolir els reptes plantejats en abandonament educatiu prematur i encara cal passar d'una taxa del **26%** a la del **15%**.

Atribueixen l'elevat abandonament educatiu prematur no només amb els dèficits de rendiment escolar, sinó també amb la debilitat de les transicions educatives.

El **21,8%** de l'alumnat matriculat a quart d'ESO no es gradua, és necessari potenciar la formació professional a **Catalunya** i augmentar la inversió en educació.



**NEN AMB DIFICULTATS ESCOLARS**

el pressupost en aquest àmbit s'ha reduït un **13,8%** i el nombre d'alumnes que absorbeix el sistema educatiu ha augmentat en **182.500** alumnes.

El nombre de "ni-ni" és més elevat a **Catalunya** que a **Espanya** o **Europa**



**NENS LLEGINT**

L'any **2011** a Catalunya el **21,9%** dels joves de **16 a 24 anys**, quasi **140.000** en total, ni estudiava ni treballava, des de l'any **2010** la població jove que no estudia ni treballa ha decrescut tres punts percentuals gràcies al retorn d'aquesta població al sistema educatiu.

<https://beteve.cat/societat/catalunya-per-sobre-de-la-mitjana-en-abandonament-educatiu-prematur/>

*Silvia Casellas Rivas*

# POBRESA INFANTIL I JUVENIL (Vídeo)

**3 de cada 10** persones són pobres, algunes entitats, com l'entitat Casal Amic ofereixen activitats lúdiques i esportives a nens amb pocs recursos una vegada a la setmana d'altres proporcionen menjar.

**60%** de la població és pobre,

**+30%** de la població viu amb pobresa elèctrica.

**480000** nens són pobres

## **Pobresa menors 16 anys**

2008: **17,6%**

2011: **26%**

2015: **30%**

Moltes famílies que treballen no arriben a final de mes.

## **Hospitalet**

Entitats s'ofereixen com a menjadors socials per a nens amb pocs recursos i escoles de reforç escolar, atenen a **1500** alumnes.

Per erradicar la pobresa és necessari fer un canvi en les polítiques socials.

La pobresa social va a pitjor, **12%** de la gent amb pocs pateixen pobresa extrema, els salaris baixen un **40%**.

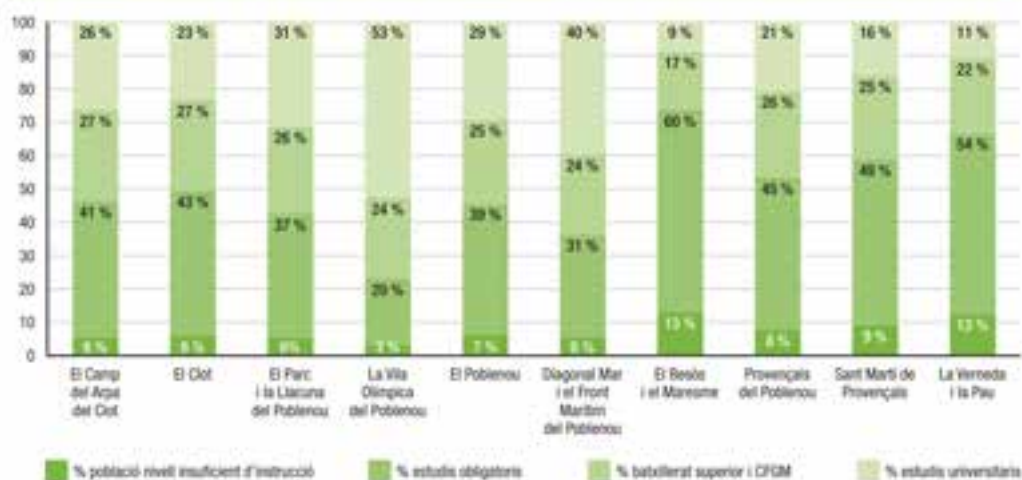


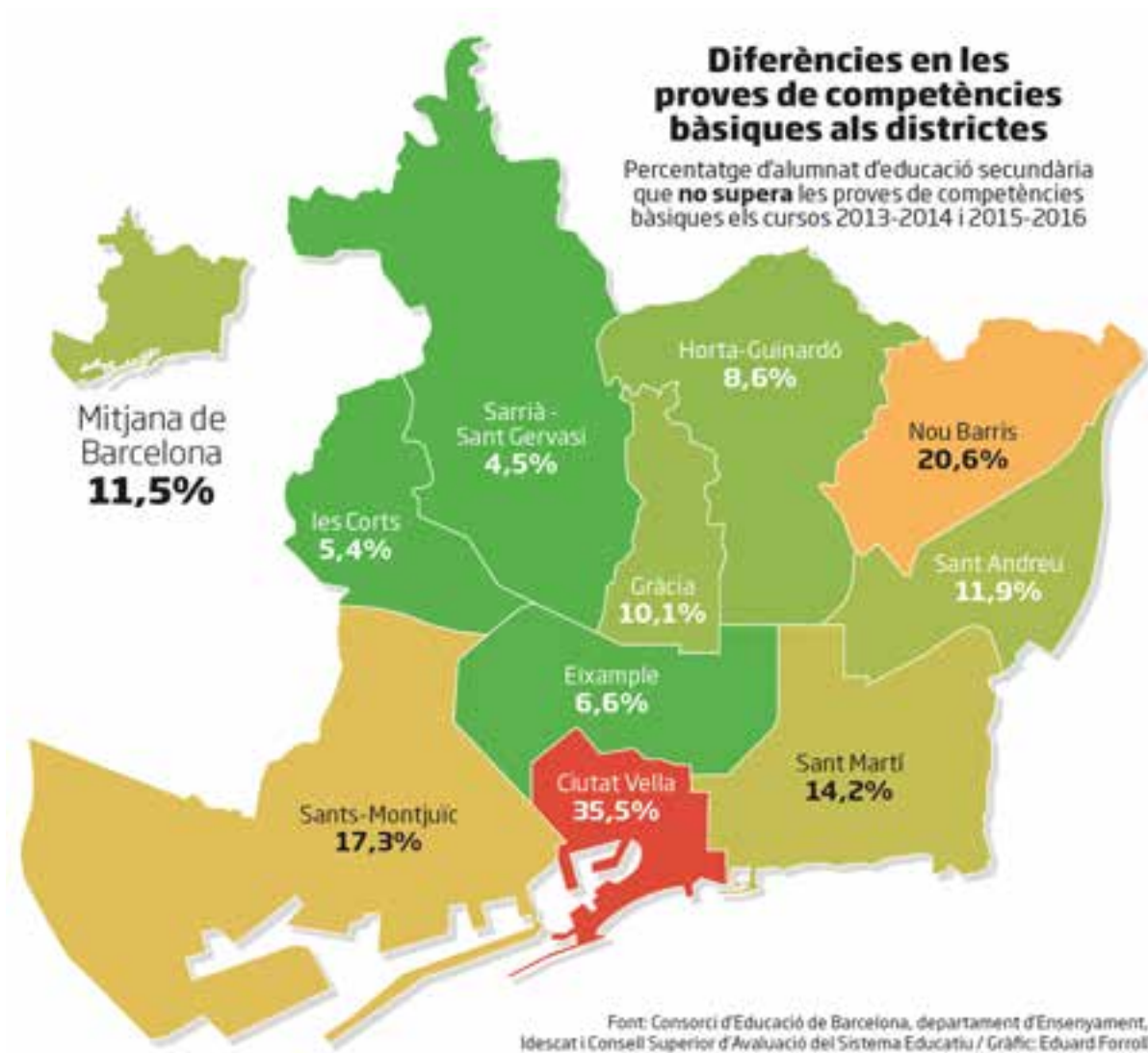
# Dades comparatives entre districtes de Barcelona:

## Nivell d'estudis

- % població amb un nivell insuficient d'instrucció: **8,8 %** (7,6 % a Barcelona)
- % població amb estudis obligatoris: **44,2 %** (39,5 % a Barcelona)
- % població amb batxiller superior i CFGM: **24,6 %** (25,3 % a Barcelona)
- % població amb estudis universitaris i CFGS: **22,4 %** (27,5 % a Barcelona)

Nivell acadèmic de la població del districte de Sant Martí per barris





### Sarrià-Sant Gervasi i Ciutat Vella

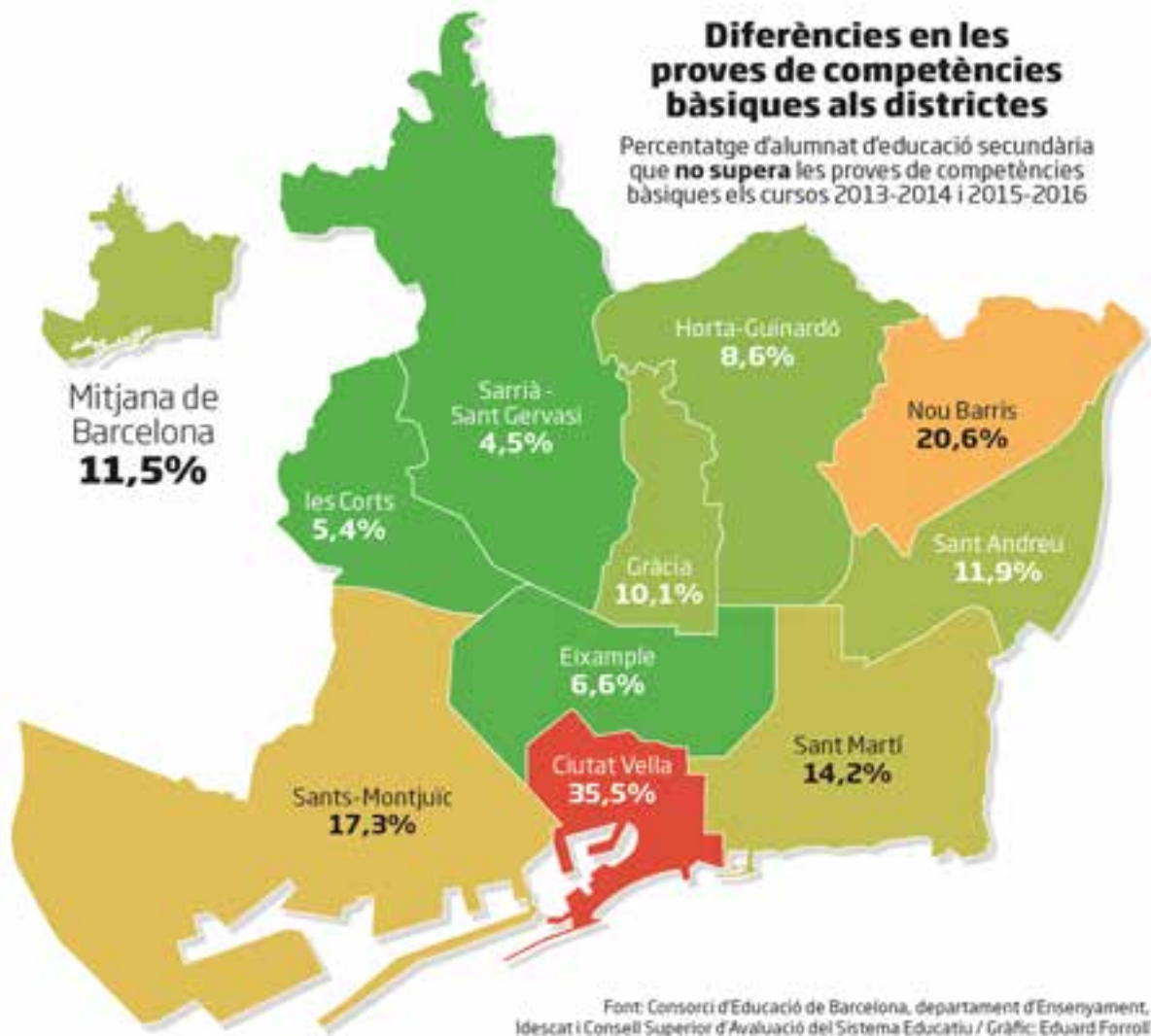
#### Proves d'alumnes de 4 d'Eso:

Un **35%** d'alumnes de quart d'ESO de **Ciutat Vella** van suspendre les competències bàsiques amb l'ensenyament durant en el **2013, 2014 i 2015, 2016**. Però en canvi **Sarrià-Sant Gervasi** té **4,5**, hi ha quasi vuit cops més suspesos entre Els estudiants de **Ciutat Vella** que **Sarrià-Sant Gervasi**. Oportunitats Educatives a **Barcelona 2016** per l'ajuntament de **Barcelona** pels instituts dels infants i adolescents, que mostra grans desigualtats en els resultats educatius dels alumnes de diferents districtes on la mitjana és de **100**, la renda familiar disponible de **Sarrià Sant-Gervasi** està en el **188**, mentre que la de **Ciutat Vella** queda en el **85,5**, segon les dades.

#### Proves d'alumnes de 6 de primària:

Les proves de competències de sisè de primària el seus resultat són similars. En **Ciutat Vella** van suspendre entre **22%** d'alumnes, mentre en **les Corts** són el **5,4%** això vol dir que hi ha **4** cops més suspesos en aquet lloc que **les Corts**. La mitjana de suspesos de primària en **Barcelona** són el **12,6%**. La tinenta de Drets Social **Laia Ortiz** va denunciar aquest cas. El professor de

pedagogia de la UB recorda que als alumnes més desfavorits els pot "costar més llegir i interpretar l'examen" i afegeix que difícilment disposaran de reforç escolar si el necessiten.



#### Indicador sobre el percentatge de repetidors:

El percentatge de repetidors a **Ciutat Vella** són un **9,4%** d'estudiants de 4 d'ESO els cursos de **2015 i 2016**, a **Sarrià-Sant Gervasi** només va repetir **1,7%**. És a dir el percentatge de més grans repetidors d'alumnes de centres de màxima complexitat i segregació escolar. Pel que fa a nivell de ciutat, les noies autòctones repeteixen menys que la resta, mentre que les noies i els nois estrangers són els que presenten una taxa de repetició més elevada.

Una altra dada que mostra les desigualtats entre els districtes del centre de màxima complexitat. Mentre que a **Ciutat Vella** el **100%** d'instituts públics són de màxima complexitat, a **Sarrià-Sant Gervasi**, a **les Corts**, a **Eixample** a **Gràcia** no n'hi ha cap. Globalment, un **29%** dels instituts de **Barcelona** són considerats d'alta complexitat.

En el centres públics de màxima complexitat de primària, **Ciutat Vella** concentra el **81,8%**, mentre que, de nou, no n'hi ha cap a **Sarrià-Sant Gervasi**, a **les Corts**, a **Eixample** o a **Gràcia**. Una de les mesures per reduir l'abandonament en zones desfavorides és, per a Enric Prats, la implantació de l'institut-escola.

#### Desigualtats dels 0 als 2 anys:

L'ús de les llars d'infants també és un clar indicador rellevant. Segons l'estudi, hi ha realitats oposades entre districtes pel que fa a la taxa d'escolarització de l'etapa de **0 a 2 anys**. Si bé és cert que el nombre de nens escolaritzats ha passat del **32,5%** de l'any **2006** al **42,5%** del **2016**, l'informe indica que hi ha una gran diferència entre els diferents districtes de la ciutat. **Ciutat Vella** registra una taxa del **26,7%**, mentre que **Sarrià-Sant Gervasi** i **les Corts** registren el **58%**. **Ortiz** va apuntar que la introducció de la tarifació social pretén revertir aquesta situació i que "*el preu deixi de ser un problema per escolaritzar un infant*".

A **Barcelona**, la matriculació a la xarxa concertada és superior a la pública en totes les etapes, sobretot a secundària. Només està matriculat a la xarxa pública el **45%** de l'alumnat d'infantil de segon cicle, el **42%** del de primària i el **36%** de secundària. Una vegada més, les diferències entre els districtes són notables. A **Sant Martí**, el **60%** de l'alumnat de primària i secundària estan en centres públics, mentre que a **Sarrià-Sant Gervasi**, només el **12** i el **13,5%**, respectivament. En canvi, a **Catalunya**, els centres públics absorbeixen el principal gruix d'alumnes, tant a primària com a secundària, amb el **67,2** i el **62,7%**, respectivament.

### Sarrià-Sant Gervasi:

El nivell d'estudis de la població ha millorat bastant en els últims anys. La gent sense estudis o amb estudis primaris ha disminuït i ha augmentat el de persones amb estudis superiors. **Sarrià-Sant Gervasi** és el districte amb un **percentatge més alt** d'estudiants universitaris.

