



Fonaments de les arts

Sèrie 1

Opció d'examen
 (Marqueu l'opció triada)

OPCIÓ A

OPCIÓ B

Qualificació					TR	
Primera part	Exercici 1	1.1				
		1.2				
		1.3				
	Exercici 2	2.1				
		2.2				
	Segona part	Exercici 3	3.1			
3.2						
3.3						
Suma de notes parcials						
Qualificació final						

Etiqueta de l'alumne/a

Ubicació del tribunal

Número del tribunal

Etiqueta de qualificació

Etiqueta del corrector/a

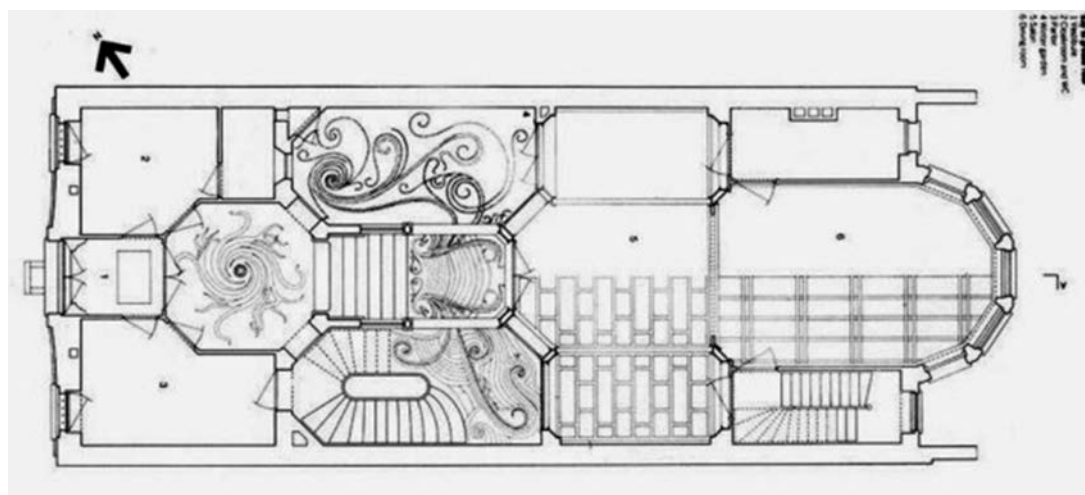
La prova consta de dues parts. La primera part (exercicis 1 i 2) és comuna i obligatòria; la segona part (exercici 3) té dues opcions (A i B), de les quals n'heu d'escollir UNA.

PRIMERA PART

Exercici 1

[3 punts en total]

Observeu les imatges següents. Fixeu-vos també en l'any de finalització de l'obra.



Victor Horta. Casa Tassel (1892-1893). Edifici situat a la Rue Paul-Émile Janson de Bruxelles (Bèlgica).

Responen a les qüestions següents. Pel que fa a les dues primeres, escriviu un màxim de vuitanta paraules (aproximadament vuit línies) per cada resposta. Podeu completar el text amb petits dibuixos aclaridors i amb esquemes sobre les imatges.

1.1. Indiqueu el moviment artístic al qual pertany la Casa Tassel i expliqueu quatre característiques formals d'aquest moviment.

[1 punt]

1.2. Expliqueu el context sociocultural en el qual es va desenvolupar aquest moviment i esmenteu el nom que va rebre, com a mínim, en tres països diferents.

[1 punt]

1.3. Observeu atentament les tres obres següents. Ordeneu-les cronològicament i indiqueu quina pertany al mateix moviment que la Casa Tassel, de Victor Horta.

[1 punt]



A



B

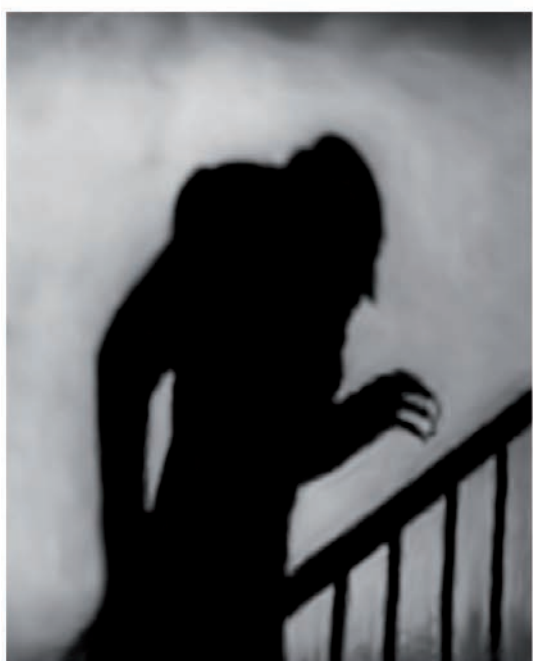


C

Exercici 2

[3 punts en total]

Observeu les imatges següents.



A dalt a l'esquerra: fotograma de la pel·lícula *El gabinet del Dr. Caligari* (1919), de Robert Wiene. A baix a l'esquerra: fotograma de la pel·lícula *Nosferatu. Eine Symphonie des Grauens* ('Nosferatu. Una simfonia de l'horror') (1922), de Friedrich Wilhelm Murnau. A la dreta: captures de pantalla del videojoc *Limbo* ('Llimbs') (2010), d'Arnt Jensen.

Responen a les qüestions següents. Escriviu un màxim de vuitanta paraules (aproximadament vuit línies) per cada resposta. Podeu completar el text amb petits dibuixos aclaridors i amb esquemes sobre les imatges.

2.1. Compareu les imatges anteriors i expliqueu si creieu que en les captures de pantalla de *Limbo* s'aprecia la influència de les figures en clarobscur del cinema expressionista.

[1,5 punts]

2.2. Els directors expressionistes volien representar la complexitat psíquica amb intensitat. Esmenteu tres de les aportacions principals del cinema expressionista que justifiquin aquesta afirmació.

[1,5 punts]

SEGONA PART. Escolliu UNA de les dues opcions: A o B.

Exercici 3. Opció A

[4 punts en total]

Observeu atentament les imatges següents.



NOTA: El 1938, el fotògraf André Caillet va immortalitzar Gala, l'esposa de Salvador Dalí, amb un barret en forma de sabata invertida mirant un maniquí que en portava un d'igual. Aquest barret (1937) és fruit de la col·laboració entre la dissenyadora italiana Elsa Schiaparelli i Dalí. Una altra de les col·laboracions entre aquesta dissenyadora i l'artista va ser el *Vestit llagosta* (1937). Schiaparelli havia vist el *Telèfon llagosta* que havia creat Dalí un any abans i li va demanar que dibuixés una llagosta per a la faldilla del vestit.

3.1. Identifiqueu el moviment al qual pertanyen els dissenys del vestit i del telèfon.

[0,25 punts]

3.2. Per a la representació de l'apartat 3.3, haureu de prendre com a referent una obra o un autor/a del moviment al qual pertanyen les imatges anteriors. Indiqueu quin referent triareu i també tres característiques que tindreu en compte quan feu la representació.

[0,75 punts]

3.3. Desenvolpeu, a partir del referent que heu indicat a l'apartat 3.2, una nova representació que reculli les característiques del moviment al qual pertanyen les imatges. Elaboreu, concretament, una perspectiva d'aquesta nova representació. Els tipus de representació entre els quals podeu escollir són: escultura, instal·lació, *performance*, escenografia o espai habitable.

Feu l'exercici utilitzant qualsevol tècnica seca en l'espai DIN A3 central d'aquest mateix quadern (pàgines 8 i 9). Podeu fer els primers esbossos de la nova representació a les pàgines 12 i 13 (que no es corregiran). Les imatges de la pàgina anterior us poden servir de referència, però no es poden copiar.

Tingueu en compte les observacions següents:

— La interpretació de la imatge és lliure. Es valorarà la capacitat imaginativa per a transformar una imatge a partir de les característiques del moviment artístic i de l'obra o l'autor/a que heu triat com a referent.

[1 punt]

— Cal posar una atenció especial a mantenir els atributs gràfics i sígnics (disseny) o les característiques formals (art i audiovisual) del moviment al qual pertanyen les imatges de la pàgina anterior.

[1 punt]

— Es valorarà la voluntat de combinar text amb ideogrames, grafismes o microdiibuixos a l'hora de desenvolupar la proposta. Podeu fer intervenir qualsevol altre element en la vostra representació. Adeqüeu el vostre treball de creació al temps de què disposeu.

[1 punt]

[Espai DIN A3 per a fer la nova representació de l'opció A de l'exercici 3.]

Exercici 3. Opció B

[4 punts en total]

Llegiu atentament el text següent.

THE BLIND MAN

The Richard Mutt Case

They say any artist paying six dollars may exhibit.

Mr. Richard Mutt sent in a fountain. Without discussion this article disappeared and never was exhibited.

What were the grounds for refusing Mr. Mutt's fountain:—

- 1. Some contended it was immoral, vulgar.*
- 2. Others, it was plagiarism, a plain piece of plumbing.*

“Buddha of the Bathroom”

I suppose monkeys hated to lose their tail. Necessary, useful and an ornament, monkey imagination could not stretch to a tailless existence (and frankly, do you see the biological beauty of our loss of them?), yet now that we are used to it, we get on pretty well without them. But evolution is not pleasing to the monkey race; “there is a death in every change” and we monkeys do not love death as we should. We are like those philosophers whom Dante placed in his Inferno with their heads set the wrong way on their shoulders. We walk forward looking backward, each with more of his predecessors' personality than his own. Our eyes are not ours.

The ideas that our ancestors have joined together let no man put asunder! In *La Dissociation des Idées*, Remy de Gourmont, quietly analytic, shows how sacred is the marriage of ideas. At least one charm-

ing thing about our human institution is that although a man marry he can never be *only* a husband. Besides being a money-making device and the *one* man that *one* woman can sleep with in legal purity without sin he may even be as well some other woman's very personification of her abstract idea. Sin, while to his employees he is nothing but their “Boss,” to his children only their “Father,” and to himself certainly something more complex.

But with objects and ideas it is different. Recently we have had a chance to observe their meticulous monogamy.

When the jurors of *The Society of Independent Artists* fairly rushed to remove the bit of sculpture called the *Fountain* sent in by Richard Mutt, because the object was irrevocably associated in their atavistic minds with a certain natural function of a secretive sort. Yet to any “innocent” eye

6 THE BLIND MAN

how pleasant is its chaste simplicity of line and color! Someone said, “Like a lovely Buddha”; someone said, “Like the legs of the ladies by Cézanne”; but have they not, those ladies, in their long, round nudity always recalled to your mind the calm curves of decadent plumbers' porcelain?

is a garrulous and gullible old man, neither safe nor scientific, who on the same subject seriously cites by way of illustration, how by the strength simply of her imagination, a white woman gave birth to a “black-amoor”? So you see how he is good for nothing but quotation, M. Montaigne.

El senyor Richard Mutt va enviar una font. Sense discussió, aquest objecte va desaparèixer i mai no es va exposar.

Quins eren els motius per a rebutjar la font del senyor Mutt?

1. Alguns sostenien que era immoral, vulgar.
2. D'altres, que era un plagi, una simple peça de lampisteria.

Ara, la font del senyor Mutt no és immoral, això és absurd, no més immoral que una banyera. Es tracta d'un accessori que podem veure cada dia als aparadors de les lampisteries.

Si el senyor Mutt va fer o no la font amb les seves pròpies mans, no té importància. Ell la va TRIAR. Va agafar un objecte de la vida diària i el va col·locar de manera que el seu significat habitual va desaparèixer sota el nou títol i punt de vista: va crear una nova concepció d'aquest objecte.

[...]

Els membres del jurat de la Societat d'Artistes Independents es van afanyar a retirar el tros d'es-cultura anomenada *Fountain*, enviada per Richard Mutt, perquè l'objecte estava associat de manera irrevocable en les seves ments atàviques amb una certa funció natural de tipus secret. No obstant això, per a qualsevol ull «innocent», que agradable és la seva casta simplicitat de la línia i el color! Algú va dir: «Com un bell Buda»; algú va dir: «Igual que les cames de les dames de Cézanne». Ara bé, no us recorden sempre, aquestes dames, amb la seva estilitzada i rodona nuesa, les corbes tranquil·les de les porcellanes decadents que instal·len els lampistes?

Extracte de l'editorial de Louise Norton publicat a la revista *The Blind Man* el maig del 1917

3.1. Identifiqueu el moviment artístic al qual pertany el text i encercleu-hi tres paraules o conceptes clau que ho justifiquin.

[0,25 punts]

3.2. Relacioneu una obra d'aquest mateix moviment i el seu autor/a amb les paraules o els conceptes clau del text que heu indicat en l'apartat 3.1.

[0,75 punts]

3.3. Expliqueu el context sociocultural del moviment artístic al qual pertany el text. Escriviu un màxim de vuitanta paraules (aproximadament vuit línies).

[3 punts]

[Espai per a fer els primers esbossos de l'opció A de l'exercici 3. Aquests esbossos no es corregiran.]

--	--

--	--

Etiqueta de l'alumne/a



Institut
d'Estudis
Catalans