



SÈRIE 1

EXERCICI 1

Eros i Psique, d'Antonio Canova

[5 punts]

a) Fitxa o esquema de comentari.

[1 punt]

- Existència dels quatre blocs, encara que no estiguin explicitats com a tals: *Fitxa tècnica* (no cal desenvolupar-la, només detallar-la, i demostrar així que s'entén què és), *Context històric*, *Anàlisi formal i estilística* i *Interpretació conceptual*.

[0,50 punts]

- En funció del grau de detall i correcció (**valorar que l'articulació sigui lògica i no tan sols memorística**).

[0,50 punts]

b) Desenvolupa l'esquema anterior en l'obra *Eros i Psique*, d'Antonio Canova.

[4 punts]

Datació: 1787-1793.

- S'admet: finals del segle XVIII, darreres dècades del segle XVIII, últim quart del segle XVIII, darrer terç del segle XVIII.

[0,20 punts]

Context històric i cultural:

- Revolució Francesa (1789) i fi de l'Antic Règim en alguns països europeus.
- Primera revolució industrial i invenció de nous mitjans de locomoció.
- Creació de nous estats a Europa i Amèrica.
- La Il·lustració i els seus pensadors.
- Renúncia i crítica de les formes artístiques del barroc i el rococó.



Proves d'accés a la Universitat 2023, convocatòria ordinària. Criteri específic d'avaluació

- Valoració de la cultura i l'art clàssic: Winckelmann (*Història de l'art de l'antiguitat*, 1763) i descobriment de les ciutats romanes de Pompeia i Herculà.
- El circuit cultural del *Grand tour*. Roma, centre de les arts.
- Desenvolupament de les acadèmies de belles arts. Un art normatiu.
- Dades biogràfiques i trajectòria vital de l'escultor.

[0,20 x 4 ítems correctes: 0,80 punts]

Lectura formal i anàlisi estilística

- Grup escultòric exempt o d'embalum rodó.
- Talla de marbre.
- Tècnica de l'acabat final del marbre de Canova.
- Manca de policromia. Interpretació errònia de l'escultura antiga.
- Composició tancada. Força centrípeta amb el bes com a nucli.
- Recerca de la bellesa ideal.
- Sensualitat i tendresa.
- Definició de línies pures.
- Moviment equilibrat.

Antecedents i influències:

- Escultura de l'antiguitat clàssica.
- Influència en l'academicisme escultòric amb representants catalans notables, com Damià Campeny o Antoni Solà.

[0,25 x 7 ítems correctes: 1,75 punts]



Estil:

- Neoclassicisme.

[0,25 punts]

Interpretació conceptual:

- Tema: mite d'Eros i Psique.
- Font literària: *L'ase d'or*, de Luci Apuleu.
- Recerca de l'ideal de bellesa.

[0,50 punts]

- Significat: el triomf de l'amor. Imatge paradigmàtica de l'amor.
- Funció: comanda per a decorar la sala de Lord Cawdor. En mans de Napoleó després de la revolució.

[0,50 punts]



EXERCICI 2

Casa Kaufmann, o Casa de la Cascada, de Frank Lloyd Wright

[5 punts]

a) Fitxa o esquema de comentari.

[1 punt]

- Existència dels quatre blocs, encara que no estiguin explicitats com a tals: *Fitxa tècnica* (no cal desenvolupar-la, només detallar-la, i demostrar així que s'entén què és), *Context històric*, *Anàlisi formal i estilística* i *Interpretació conceptual*.

[0,50 punts]

- En funció del grau de detall i correcció (**valorar que l'articulació sigui lògica i no tan sols memorística**).

[0,50 punts]

b) Desenvolupa l'esquema anterior en l'obra la Casa de la Cascada o la Casa Kaufmann, de Frank Lloyd Wright.

[4 punts]

Datació: 1938

- S'admet: primera meitat del segle XX, segon quart del segle XX, dècades centrals del segle XX.

[0,20 punts]

Context històric i cultural:

- Europa: les dues grans guerres (1914-1918 i 1939-1945). Sorgiment dels règims totalitaris: nazisme a Alemanya, feixisme a Itàlia, estalinisme a l'URSS. Guerra Civil Espanyola (1936-1939).
- Estats Units: la crisi del 1929. La presidència de Roosevelt (1933-1945) i l'impuls del New Deal.
- Exili d'arquitectes i artistes cap als EUA. Es desvetllen els moviments creatius d'Amèrica del Nord.
- Període conegut com les primeres avantguardes o les avantguardes històriques. La recerca de nous llenguatges. La provocació envers els grups benestants. La influència de la psicoanàlisi i la intervenció de l'atzar en la creació artística.



Proves d'accés a la Universitat 2023, convocatòria ordinària. Criteri específic d'avaluació

- El funcionalisme i el rebuig dels llenguatges historicistes en l'arquitectura.
- L'emmirationament en el maquinisme i la convicció de la millora gràcies al progrés tècnic i industrial en la construcció.

[0,20 x 4 ítems correctes: 0,80 punts]

Lectura formal i anàlisi estilística:

- Planta lliure. Construcció sobre pilars de formigó.
- Materials emprats: pedra local, formigó armat, vidre i alumini.
- Distribució asimètrica dels volums en funció de la disponibilitat de l'espai i de la integració a la natura.
- Els plans horitzontals, acabats en terrasses, s'entrecreuen amb els plans verticals, de pedra local.
- Predomini de l'horitzontalitat per damunt de la verticalitat.
- La reducció en alçària de les terrasses evoca la cascada que hi ha just a sota.
- Edifici dividit en tres alçàries de superfície irregular.
- Pis inferior (pilars que deixen passar l'aigua de la cascada i que abasteixen la piscina); planta principal (vestíbul, sala d'estar amb xemeneia, cuina i terrassa); primera planta (dos dormitoris, banys, despatx, terrasses), i segona planta (estudi amb dormitori, bany i mirador).
- Obertura de grans finestrals: il·luminació natural i integració amb l'entorn.
- La forma ve determinada per la funció i l'adaptació paisatgística.
- Models: funcionalisme.
- Influències: Alvar Aalto, Santiago Calatrava.

[0,25 x 7 ítems correctes: 1,75 punts]



Estil:

- Funcionalisme, organicisme (arquitectura orgànica), moviment modern.

[0,25 punts]

Interpretació conceptual: funció, ús, significació

- Habitatge unifamiliar. Edgar Kaufmann, comitent i director d'uns grans magatzems a Pittsburgh. Cobrir les necessitats i les comoditats de residència de les classes benestants.
- Avui és una casa museu.

[0,50 punts]

- Edifici representatiu de la integració en la natura (aigua i roques).
- Combatre la possible fredor del primer funcionalisme.
- Model per a la construcció de segones residències fins avui amb el seu funcionalisme i la seva integració paisatgística.

[0,50 punts]



EXERCICI 3

Colosseu, de Roma

[5 punts]

a) Dateu l'obra i situeu-la en el context històric i cultural corresponent.

[1 punt]

Datació: 72-82 dC.

- S'admet: segle I dC / segona meitat del segle I dC.

[0,20 punts]

- Època de l'Alt Imperi: període de pau i prosperitat (*pax romana*).
- Fet construir per Vespasià. Després de la mort de Neró (any 68), Vespasià fundà la dinastia Flàvia, nascut a Itàlia i d'origen humil, fou governador d'Àfrica. Consolidà l'imperi i va emprendre un ampli programa de construccions a Roma.
- Aquest edifici va ser inaugurat per Titus l'any 80 i acabat per Domicià el 82.
- Culturalment: romanització, globalització cultural, dret romà...
- Grans literats llatins: Horaci, Ovidi, Virgili...

[0,20 x 4 ítems correctes màxima puntuació: 0,80 punts]

b) Digueu a quin estil pertany aquest edifici i esmenteu tres característiques de l'escultura d'aquest període.

[1 punt]

Estil: Roma imperial

[0,25 punts]

- Protagonisme del retrat.
- Diverses tipologies de retrat: bust, dempeus, eqüestre.
- Monuments commemoratius.
- Relleu històric. Narració visual.
- Influència grega i etrusca.
- Realisme i detallisme.



[3 ítems: 0,25 punts x 3]

c) Expliqueu cinc característiques tècniques, formals o estructurals del Colosseu.

[1 punt]

- Planta el·líptica.
- Espai interior: grades o càvea, per als espectadors. Arena: espai on es feien les celebracions. I subsol: sota l'arena, sèrie de dependències que servien per agilitzar l'espectacle (passadissos, escales, habitacions...).
- Espai exterior: quatre pisos damunt d'una espècie de podi. Tres pisos amb arc i columnes adossades d'ordre: toscà, jònic i corinti (superposició dels ordres columnaris). El quart pis és massís amb lesenes d'ordre corinti i finestres quadrades.
- Tenia uns pals de fusta que sostenien un tendal per protegir de la pluja i del sol els espectadors.
- Materials: marbre, tova, pedra, maó.
- Està construït amb galeries anulars i radials, voltes de canó i d'aresta, formant els pisos, comunicats tots per escales i rampes.

[0,20 punts x 5]

d) Exposeu quina era la funció originària de l'edifici, l'ús que se'n feia i què representava.

[1 punt]

- Celebració d'espectacles públics. En actiu fins a la caiguda de l'Imperi romà d'Occident (476).
- Espectacles diürns: lluita de gladiadors i de feres salvatges, batalles mitològiques i navals.
- Després del seu abandonament fou emprat com a pedrera durant molts segles.

[0,50 punts]

- Una cultura lúdica. Un edifici símbol de l'actuació benefactora del poder envers els pobres: *panem et circense*.
- Glorificar la família Flàvia.
- Recuperació d'un espai privat per a ús públic, després de dessecar el llac de la casa de Neró.



[0,50 punts]

e) Ordeneu cronològicament aquestes obres, de més antiga a més moderna.

[1 punt]



4	1	3	2
---	---	---	---

[0,25 x 4 punts]



EXERCICI 4

Majestat Batlló

[5 punts]

a) Dateu l'obra i situeu-la en el context històric i cultural corresponent.

[1 punt]

- Datació: mitjan segle XII [s'admet: dècades centrals del segle XII].

[0,20 punts]

- Feudalisme.
- Distribució jeràrquica de la societat.
- Societat teocèntrica.
- Economia agrària basada en la propietat de la terra.
- Món del monaquisme: Cluny i Cister.
- Rutes de peregrinació.

[0,20 x 4 ítems correctes màxima puntuació: 0,80 punts]

b) Digueu a quin estil pertany i esmenteu tres característiques de la pintura gòtica.

[1 punt]

- Romànic
- Generalització de la pintura sobre taula (a Itàlia hi roman el fresc).
- Inici de la pintura a l'oli als Països Baixos (Flandes).
- Pintura als còdexs (miniatura).
- Pintura als vitralls.
- Temàtica bíblica i importància de l'hagiografia.
- Gèneres profans: retrat.
- Predomini del dibuix sobre el color.

[0,25 punts]



Proves d'accés a la Universitat 2023, convocatòria ordinària. Criteri específic d'avaluació

- Fons daurats en pa d'or.
- Recerca del naturalisme (proporcions, gestualitat, expressió facial).
- Successió d'estils: gòtic lineal, gòtic italianitzant, internacional o cortesà, flamenc.

[3 ítems: 0,25 punts x 3]

c) Analitzeu cinc característiques tècniques, formals o compositives d'aquesta obra.

[1 punt]

- Talla de fusta de xiprer.
- Policromia amb la tècnica del tremp.
- Escultura exempta treballada amb la tècnica de la talla.
- Unifacialitat.
- Frontalitat, hieratisme, simetria.
- Naturalisme del cap inclinat.
- Inexpressivitat facial i corporal.
- Rigidesa compositiva.
- Vestit amb túnica.
- Policromia amb tons vius i contrastats.
- Geometrització en el treball dels plecs de la túnica.
- Ulls oberts.

[0,20 punts x 5]



d) Expliqueu el tema, el significat i la funció de l'obra.

[1 punt]

Temàtica:

- Religiosa.
- Crist en majestat (iconografia).

[0,25 punts]

Significat

- És la imatge de Crist triomfant, que representa la victòria de Crist sobre la mort, davant del Crist sofrent representat nu i clavats a la creu.

[0,50 punts]

Funció:

- Funció litúrgica / devota

[0,25 punts]

e) Escriviu a les caselles de la dreta el terme al qual fa referència cada definició.

[1 punt]

Definició	Terme
Construcció de planta quadrada o octogonal que s'alça damunt el creuer d'una església perquè hi entri llum.	Cimbori
Marc en forma el·líptica que engloba una figura sagrada a la qual es vol donar un relleu especial.	Màndorla
Tècnica pictòrica en què, entre altres substàncies, s'utilitza el rovell d'ou com a aglutinant.	Tremp
Concepció artística partidària de no deixar cap espai sense treballar ni decorar.	Horror vacui

[0,25 x 4 punts]



EXERCICI 5

Mare de Déu de les Roques, de Leonardo da Vinci

[5 punts]

a) Dateu l'obra i situeu-la en el context històric i cultural corresponent.

[1 punt]

Datació: 1483-1486.

- S'admet: darrer quart del segle XV, darrer terç del segle XV, últimes dècades del segle XV, últims anys del segle XV (aplicar el terme *Quattrocento* és vàlid). Tot i això, la figura de Leonardo se sol explicar al segle XVI (dins el classicisme); per tant, també s'admet *Cinquecento*, primeres dècades del segle XVI.

[0,20 punts]

Context històric i cultural:

- Itàlia dividida en petits estats controlats per famílies o repúbliques.
- Humanisme i antropocentrisme a Itàlia.
- Substitució de Florència per Roma, com a capitalitat artística, a les acaballes del segle XV.
- Europa: construcció de les grans monarquies (Espanya, França...).
- La burgesia és una classe social ascendent i fomenta la pràctica artística.
- Descobriments geogràfics.
- Sorgiment de les confessions protestants.
- Fundació de les universitats i invenció de la impremta.
- Saqueig de Roma per les tropes de Carles V el 1527 (Saco di Roma).

[4 x 0,20 = 0,80 punts]



b) Digueu a quin estil pertany i esmenteu tres característiques de l'escultura del barroc.

[1 punt]

- Renaixement (*Quattrocento* – finals del *Quattrocento*).

[0,25 punts]

- *Bel composto*: integració de tots els llenguatges.
- Recerca d'efectes pictòrics.
- Combinació de materials diversos.
- Dinamisme i expressionisme.
- Formes i composicions obertes.
- Teatralitat i interpel·lació a l'espectador.
- Desenvolupament de tipologies escultòriques: retrat eqüestre alzinat, fonts.

[3 ítems: 0,25 punts x 3]

c) Analitzeu cinc característiques tècniques, formals o compositives d'aquesta pintura.

[1 punt]

- Pintura a l'oli sobre taula passada a tela.
- Desaparició del fons opac d'or i integració del paisatge.
- Perspectiva lineal.
- Perspectiva atmosfèrica.
- Successió de plans en la creació de la profunditat.
- Composició del grup piramidal.
- Composició unitària.
- Anhel d'experimentació tècnica i visual.
- Humanisme.
- Llum natural i efectes de clarobscur.

[0,20 punts x 5]



d) Expliqueu el tema representat, el significat i la funció de la pintura.

[1 punt]

Temàtica:

- Religiosa.
- Iconografia poc freqüent (provinença dels evangelis apòcrifs).
- En la fugida a Egipte, la Mare de Déu es troba amb sant Joan, cosí del nen Jesús, qui havia estat acompanyat i protegit per l'arcàngel Uriel.

[0,50 punts]

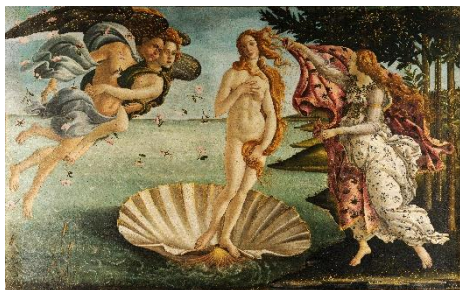
Significat i funció:

- El significat s'ha d'associar al misteri de l'Encarnació i la Passió, en el qual sant Joan té un paper com a precursor i profeta que anuncia el baptisme que tindrà sentit amb l'arribada del messies.
- L'obra fou encarregada per la Confraria de la Concepció de l'església de San Francesc el Gran de Milà, que va acabar no acceptant-la.
- Funció devota.

[0,50 punts]

e) Expliqueu quines diferències hi ha, en la representació del cos nu femení, entre les dues obres següents, de Botticelli i Goya.

[1 punt]





Proves d'accés a la Universitat 2023, convocatòria ordinària. Criteri específic d'avaluació

- Poden computar-se comparacions de caràcter formal, estilístic, temàtic, de sociologia de l'art, de feminisme i de perspectiva de gènere. N'oferim una petita mostra:
 - Figura femenina en vertical / figura masculina en horitzontal.
 - Execució lineal vs. cromàtica.
 - Món ideal / context quotidià (mobles, llençols).
 - Timidesa en l'exhibició del cos nu (cobreix pits i pubis) / exhibició de la nuesa integral.
 - Mitologia / costumisme (amb relació a la *maja vestida*).
 - Idealisme / realisme.
 - Fredor intel·lectual / erotisme cortesà.

[A banda dels conceptes, cal tenir en compte l'argumentació: 0,25 x 4 ítems correctes]