



Proves d'accés a la universitat

Història de l'art

Sèrie 2

Qualificació			TR	
Exercici _	a			
	b			
	c			
	d			
	e			
Exercici _	a			
	b			
	c			
	d			
	e			
Suma de notes parcials			X	
Qualificació final			X	

Etiqueta de l'alumne/a

Ubicació del tribunal

Número del tribunal

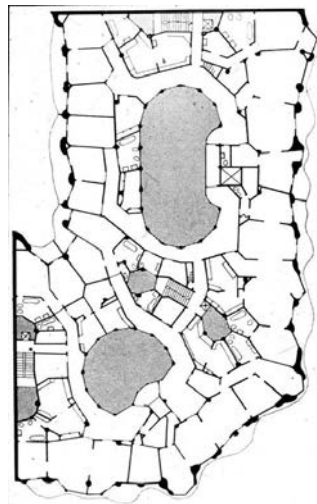
Etiqueta de qualificació

Etiqueta del corrector/a

Trieu DOS dels cinc exercicis següents i responeu a les qüestions corresponents. Cada exercici val 5 punts. Els dos exercicis escollits poden ser de la mateixa tipologia.

Exercici 1

[5 punts en total]



Casa Milà o la Pedrera, d'Antoni Gaudí (Barcelona)

- a) Feu un esquema o resum del procediment que apliqueu en el comentari d'una obra arquitectònica. [1 punt]

- b)** Desenvolpeu l'esquema o el resum de la pregunta anterior en el comentari de la Casa Milà o la Pedrera, d'Antoni Gaudí. [4 punts]

Exercici 2

[5 punts en total]



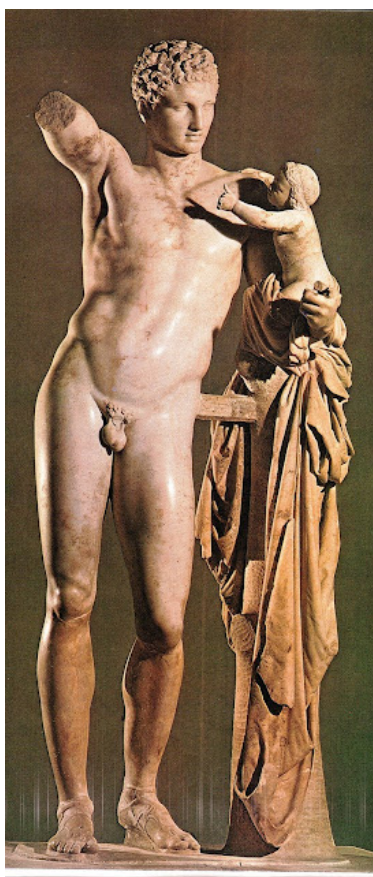
El marxisme sanarà els malalts, de Frida Kahlo

- a) Feu un esquema o resum del procediment que seguïu en el comentari d'una obra pictòrica. [1 punt]

b) Desenvolpeu l'esquema o el resum de la pregunta anterior en el comentari de l'obra *El marxisme sanarà els malalts*, de Frida Kahlo. [4 punts]

Exercici 3

[5 punts: 1 punt per cada apartat]



Hermes amb Dionís infant, de Praxíteles

a) Dateu l'obra i situeu-la en el context històric i cultural corresponent.

b) Digueu a quin estil pertany aquesta escultura i esmenteu tres característiques de l'arquitectura romana.

c) Expliqueu cinc característiques formals o compositives d'aquesta obra.

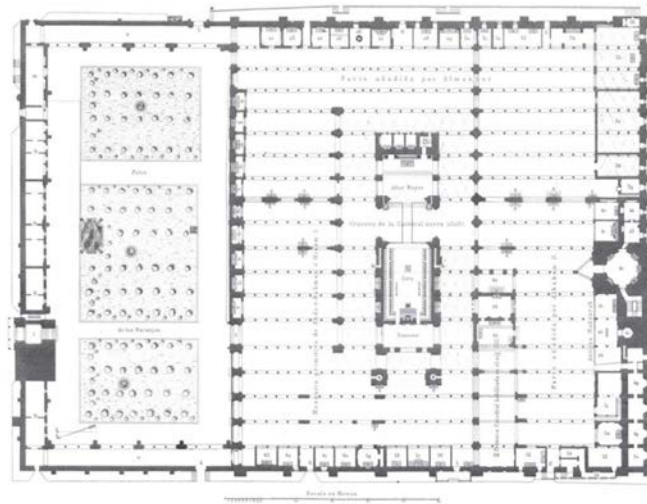
d) Expliqueu el tema de què tracta l'obra.

e) Ordeneu cronològicament, de més antic (1) a més recent (4), els edificis que apareixen a continuació. Per fer-ho, escriviu els números corresponents a les caselles que hi ha a sota de les imatges. (Cal que completeu tota la seqüència. En cas contrari, l'apartat no es puntuarà.)



Exercici 4

[5 punts: 1 punt per cada apartat]



Mesquita de Còrdova (planimetria del 1879)

a) Dateu l'obra i situeu-la en el context històric i cultural corresponent.

- b)** Digueu a quin estil pertany aquesta obra i esmenteu tres característiques de la pintura romànica.
- c)** Comenteu cinc característiques tècniques, formals o constructives de la mesquita de Còrdova.

d) Expliqueu la funció originària que tenia aquest edifici a partir dels seus elements simbòlics i litúrgics.

e) Observeu el *Judici final* de la capella dels Scrovegni o de l'Arena (Pàdua) i senyaleu en la imatge, mitjançant fletxes o números, els elements següents:

1. Apòstols
2. Donant
3. Infern
4. Crist



Exercici 5

[5 punts: 1 punt per cada apartat]



L'escola d'Atenes, de Rafael (Ciutat del Vaticà, Palau Apostòlic del Vaticà)

a) Dateu l'obra i situeu-la en el context històric i cultural corresponent.

b) Digueu a quin estil pertany aquesta pintura i esmenteu tres característiques formals o conceptuals de l'escultura barroca.

c) Comenteu cinc característiques tècniques, formals o compositives de l'obra.

d) Expliqueu el tema, el significat i la funció de l'obra.

e) Ordeneu cronològicament, de més antiga (1) a més recent (4), les obres següents. Per fer-ho, escriviu els números corresponents a les caselles que hi ha a sota de les imatges. A continuació, anoteu els noms dels autors de les obres a la taula final segons si les obres pertanyen al Renaixement o al Barroc i el Rococó. (Cal completar tota la seqüència temporal i emplenar la taula. En cas contrari, l'apartat no es puntuarà.)



Vigée Le Brun



Bernini



Leonardo da Vinci



Donatello

<i>Renaixement</i>	<i>Barroc i Rococó</i>

--	--

--	--

Etiqueta de l'alumne/a



Institut
d'Estudis
Catalans