

L'examen consta de TRES exercicis obligatoris. Feu els exercicis 1 i 3, i responeu a TOTES les qüestions que s'hi plantegen. A l'exercici 2, trieu UNA de les dues opcions (A o B) i responeu a TOTES les qüestions de l'opció triada.

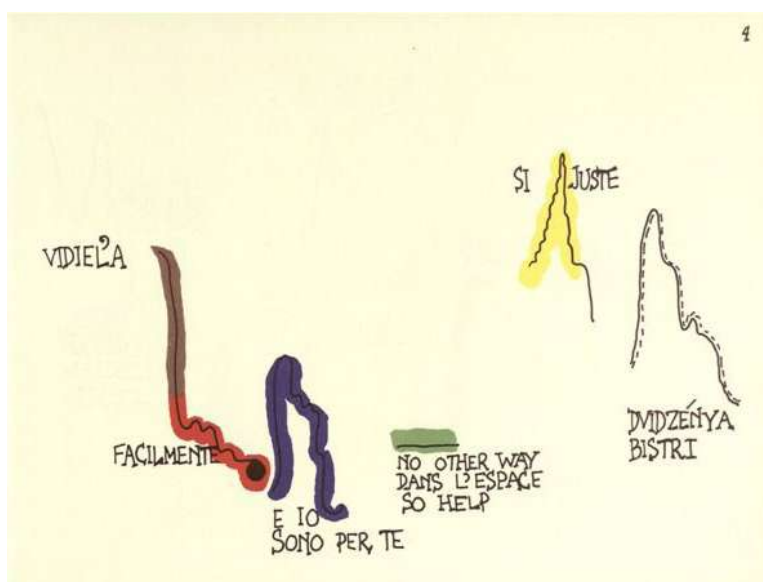
Les respostes han de ser clares i han d'estar redactades de manera coherent i cohesionada, amb correcció gramatical, lèxica i ortogràfica.

Exercici 1

Encerclau la lletra de l'opció correcta de les qüestions següents.

[3 punts: 0,3 punts per cada qüestió. Per les qüestions no contestades i les respostes errònies no hi haurà cap descompte.]

1. El madrigal és una composició
 - a) polifònica per a quatre o cinc veus, o més, amb temàtica religiosa en llatí.
 - b) polifònica per a quatre o cinc veus, o més, amb un text poètic, generalment secular.
 - c) monòdica, popular entre els segles XVII i XIX, que pot estar escrita en italià o en anglès.
 - d) polifònica per a diverses veus i va ser popular entre els segles XVII i XIX.
2. La imatge amb notació musical reproduïda a continuació es pot datar



- a) al segle XVII.
 - b) al segle XVIII.
 - c) al segle XIX.
 - d) al segle XX.
3. L'obra titulada *El Messies*, de Georg Friedrich Händel, és _____ en idioma _____.
 - a) una cantata / alemany
 - b) un poema simfònic / francès
 - c) un oratori / anglès
 - d) un coral / italià
 4. El *hip-hop* és
 - a) un moviment cultural i musical urbà que combina *break* i *funk*, nascut a Nova York als anys setanta del segle XX.
 - b) una dansa popular que es balla en parella a les festes de l'alta societat americana.
 - c) un pas de ballet romàntic, juntament amb el *plié*, l'*arabesque* i el *grand jeté*.
 - d) un moviment musical i contracultural anglès, sorgit com a reacció al moviment *beat*.

5. Aquesta pintura de Josep Clarà representa
- Pina Bausch.
 - Isadora Duncan.
 - Clara Schumann.
 - Sófia Gubaidúlina.
6. L'anomenat *pare de la sonata clàssica* va ser
- Joseph Haydn.
 - Héctor Berlioz.
 - Ludwig van Beethoven.
 - Claudio Monteverdi.
7. El *Llibre vermell de Montserrat* inclou
- dances renaixentistes del segle XVII.
 - peces religioses i danses medievals en llatí, català i occità.
 - dances que formaven part de la litúrgia eclesiàstica.
 - descripcions de virolais, balades i rondós medievals.
8. Quina de les opcions següents defineix més acuradament la producció musical de Franz Schubert?
- Simfonies monumentals amb cors, gran orquestra i tímbrics impressionistes.
 - Cançons o *lieder* per a veu i piano.
 - Innovació harmònica i escales atonals.
 - Ús exclusiu de formes instrumentals.
9. El corrent musical que rebutja les successions harmòniques clàssiques i fa ús d'escales exòtiques, dona prioritat a l'aspecte tímbric i tracta d'evocar atmosferes a través de la música és
- l'impressionisme.
 - el minimalisme.
 - el Barroc.
 - el postromanticisme.
10. Quin és l'instrument que progressivament va substituir el clavicèmbal i el clavicordi?
- L'espina.
 - El *pianoforte*.
 - El saltiri.
 - El virginal.



Exercici 2

[4 punts en total]

Escolliu UNA de les dues opcions (A o B) i responeu a les qüestions corresponents.

OPCIÓ A

Un equip de recerca ha estat treballant en la restauració d'uns frescos trobats al convent de Sant Francesc, a Morella (País Valencià), i a l'església de la Santa Trinitat, a Hrastovlje (Eslovènia). Us demanen suport per a conèixer més a fons el contingut de les obres restaurades i entendre el context de les danses que s'hi representen.



Convent de Sant Francesc de Morella, País Valencià.

FONT: <https://www.arteguias.com>.



Església de la Santa Trinitat de Hrastovlje, Eslovènia.

FONT: Getty Images.

2.1. Digueu quina dansa es representa en les imatges i contextualitzeu-les en el període històric corresponent.

[2 punts]

2.2. Expliqueu el significat simbòlic dels frescos i com reflecteixen la societat i la cultura de l'època en què van ser pintats.

[2 punts]

OPCIÓ B

Una plataforma cultural us demana crear un fil per a les xarxes socials sobre Ludwig van Beethoven dins d'una sèrie sobre grans compositors. Volen que els seguidors coneguin l'autor, descobreixin el seu paper en la història de la música i, a més, puguin escoltar una de les seves obres més emblemàtiques.



Imatge generada per intel·ligència artificial (IA). Detall d'una pàgina manuscrita del quart moviment de la *Novena simfonia* de Beethoven.

FONT: Staatsbibliothek zu Berlin.

2.1. Beethoven és considerat com una figura de transició entre dues èpoques. Diguen entre quins períodes s'ubica i expliqueu per què és considerat un referent de canvi, aportant arguments que facin referència al seu estil compositiu.

[2 punts]

- 2.2. Expliqueu una característica innovadora del seu estil compositiu i poseu un exemple d'una obra que mostri el tret seleccionat. Justifiqueu la resposta.
[2 punts]

Exercici 3

[3 punts en total]

Observeu les imatges que es mostren a continuació i responeu a les qüestions corresponents.

A la filmoteca de la vostra localitat estan programant un cicle de pel·lícules i sèries de temàtica musical, i necessiten un cop de mà en l'organització i la gestió dels esdeveniments.

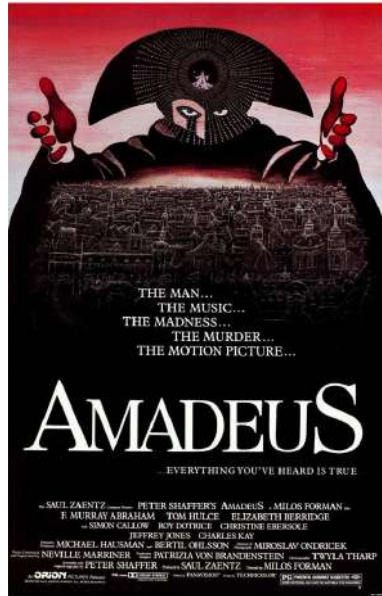


FIGURA 1. Amadeus

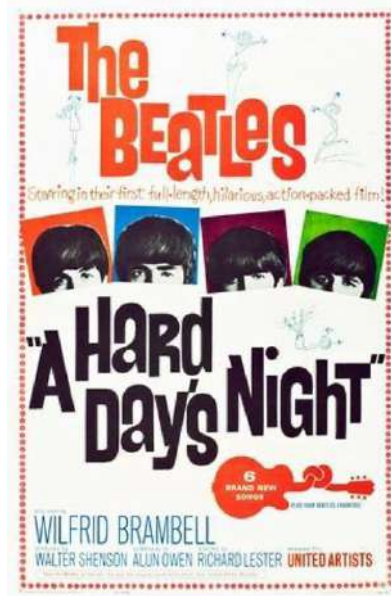


FIGURA 2. A Hard Day's Night



FIGURA 3. Farinelli. Il Castrato



FIGURA 4. The life of Verdi

3.1. Volen programar les pel·lícules en ordre cronològic, en funció de les èpoques que representen. Relacioneu cadascuna de les portades de les figures amb el període històric en què s'ambienten: Barroc tardà, classicisme ple, Romanticisme, segle xx.

[1 punt: 0,25 punts per cada resposta correcta]

Figura 1: _____

Figura 2: _____

Figura 3: _____

Figura 4: _____

3.2. Durant un dels esdeveniments, heu de fer una presentació sobre la banda sonora d'una de les propostes audiovisuals. Escolliu una pel·lícula o sèrie i penseu en una obra musical que, per la seva època, gènere i estil, us sembli adequada per a iniciar la presentació. Tingueu en compte que no ha de formar part necessàriament de la banda sonora original.

a) Feu una fitxa de l'obra musical proposada referenciant-ne l'autor, el títol, el gènere (p. ex., òpera, simfonia, concert, etc.) i una característica rellevant.

[0,5 punts]

b) Argumenteu per què l'obra musical que heu suggerit és adequada per a acompanyar la vostra presentació, explicant com reflecteix el context musical, històric i cultural de l'època a la qual pertany.

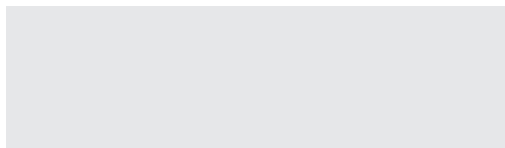
[1,5 punts]

Comprovació:

2a correcció:

3a correcció:

Etiqueta de l'estudiant



Institut
d'Estudis
Catalans