



L'examen consta de QUATRE exercicis obligatoris. Feu els exercicis 1 i 3 respondre a TOTES les qüestions que s'hi plantegen. En els exercicis 2 i 4, trieu UNA de les dues opcions (A o B) i respon-neu a TOTES les qüestions de l'opció triada. Indiqueu a la portada de l'examen les opcions que heu escollit.

Les respostes han de ser clares i han d'estar redactades de manera coherent i cohesionada, amb correcció gramatical, lèxica i ortogràfica.

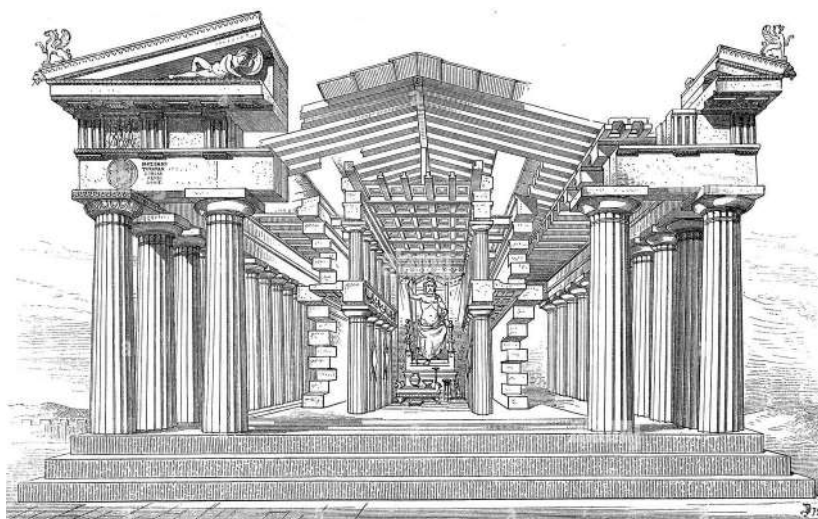
### Exercici 1. Aproximació a la història de l'art

[2 punts en total]

a) Senyaleu en la imatge, mitjançant fletxes o números, els elements arquitectònics de la llista següent:

[0,7 punts]

1. Naos 2. Capitell dòric 3. Acroteris 4. Fris 5. Arquitrau 6. Frontó 7. Peristil



Reconstrucció del temple de Zeus a Olímpia

FONT: *Alamy.com*.

A continuació, anomenau aquest element arquitectònic i expliqueu on anava col·locat.  
[0,3 punts]

Nom:

Explicació:



b) Identifiqueu a quin estil o llenguatge artístic pertanyen les cinc obres següents.  
[0,5 punts]



1. Georges Braque



2. Damià Campeny



3. Caspar D. Friedrich



4. Berthe Morisot



5. Bill Viola

1. Georges Braque:
2. Damià Campeny:
3. Caspar D. Friedrich:
4. Berthe Morisot:
5. Bill Viola:

A continuació, esmenteu una característica principal d'un dels estils artístics de l'enumeració anterior.

[0,5 punts]

Estil escollit:

Característica:

## Exercici 2. Art: forma i funció

[4 punts en total]

Trieu UNA de les dues opcions (A o B) i responeu a les qüestions corresponents.  
**Indiqueu a la portada de l'examen l'opció escollida.**

**OPCIÓ A.** Caravaggio, *La mort de la Mare de Déu* (París, Museu del Louvre).



**a)** Dateu l'obra i situeu-la en el context històric i cultural corresponent. [1 punt]

**b)** Analitzeu breument les característiques formals que defineixen aquesta pintura de Caravaggio i indiqueu-ne l'estil. [1,5 punts]

**c)** Expliqueu el tema, la funció i la recepció que tingué aquesta pintura en l'època. [1 punt]

- d) A partir d'aquestes dues pintures del gòtic, assenyalau dos trets diferenciadors en la representació del que és sagrat respecte a l'obra de Caravaggio. [0,5 punts]

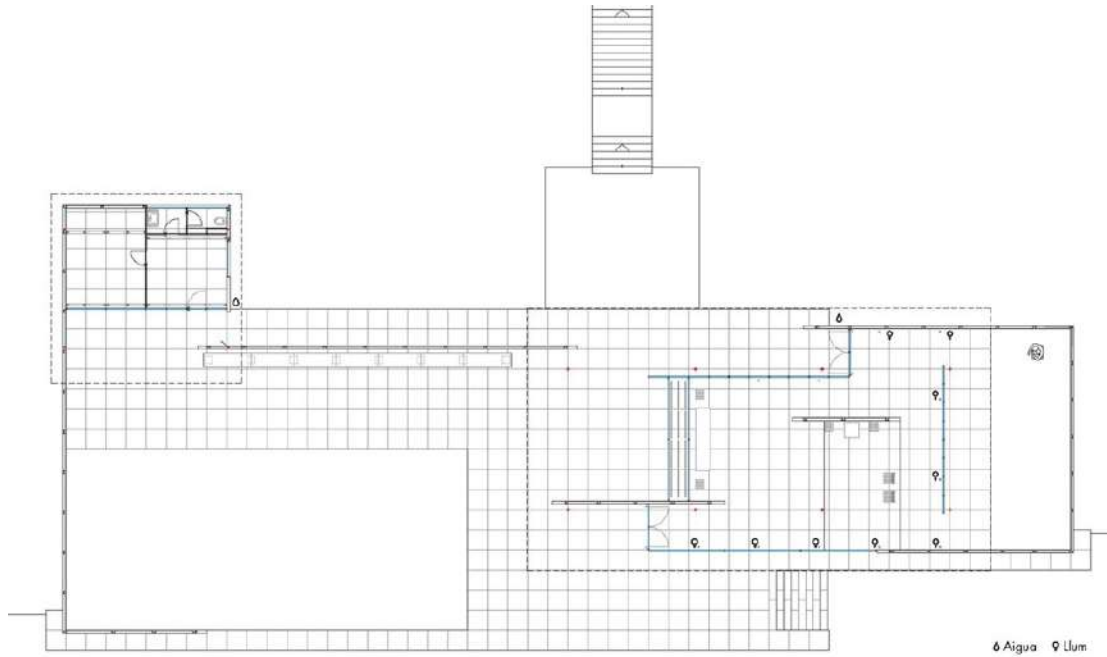


Giotto di Bondone, *La mort de la Mare de Déu* (ca. 1310)



Hugo van der Goes, *La mort de la Mare de Déu* (ca. 1480)

**OPCIÓ B. Pavelló Alemany de Barcelona, de Ludwig Mies van der Rohe.**



FONT: Fundació Mies van der Rohe.

**a)** Dateu l'obra i situeu-la en el context històric i cultural corresponent. [1 punt]

**b)** Exposeu, com a mínim, cinc característiques formals o estructurals de l'obra i indiqueu a quin moviment artístic pertany. [1,5 punts]

**c)** Expliqueu breument la funció i el significat que tenia aquest edifici. [1 punt]

- d)** Esmenteu dues característiques fonamentals de l'edifici del Palau Nacional, seu del Museu Nacional d'Art de Catalunya, que el diferencien del Pavelló Alemany de Mies van der Rohe. [0,5 punts]



### Exercici 3. Dimensió individual i social de l'art

[2 punts en total]

#### *El rècord de Frida Kahlo en el mercat artístic*



Frida Kahlo, *El marxisme sanarà els malalts* (1954)



Frida Kahlo, *El somni (El llit)* (1940)

El mes de novembre del 2025, la casa de subhastes Sotheby's de Nova York va vendre la pintura *El somni (El llit)*, de Frida Kahlo, per 54,7 milions de dòlars, segons una informació publicada al diari *El País*. Es tractava del quadre subhastat més car de la història que ha pintat mai una dona artista.

Observeu les dues obres i responeu a les qüestions següents.

- a)** Esmenteu un element de la cultura mexicana i un de tradició surrealista que es trobin en qualsevol de les dues obres. [1 punt]

- b)** Expliqueu breument les raons que van dur l'artista a autorepresentar-se en ambdues obres.  
[1 punt]

#### Exercici 4. Art: espai, natura i ciutat

[2 punts en total]

Trieu UNA de les dues opcions (A o B) i responeu a les qüestions corresponents. **Indiqueu a la portada de l'examen l'opció escollida.**

#### OPCIÓ A

A partir de la lectura d'aquest article, responeu a les preguntes que hi ha a continuació.

#### **Egipte s'emporta la seva primera victòria en la batalla per recuperar peces museístiques**

*El debat de la descolonització s'ha revifat després de l'obertura del Gran Museu Egipci: el país àrab reclama la devolució de peces com la pedra de Rosetta o el bust de Nefertiti*

El patrimoni museístic global ha viscut, en els darrers anys, una onada de repatriacions sense precedents. Si els segles XVIII, XIX i XX es van caracteritzar per la concentració de peces de gran valor procedents del conegut com a *Sud global* als principals museus d'Europa i de Nord-amèrica, el XXI està sent el segle del seu retorn als països d'origen.

Al debat de la descolonització s'hi ha sumat, ara, Egipte, que, després d'haver inaugurat el tan desitjat Gran Museu Egipci (GEM), ha exigít a museus europeus la devolució de diverses de les seves peces originàries. I en aquest sentit, la primera victòria ha arribat des dels Països Baixos. El seu Ministeri de Cultura ha anunciat recentment que un bust de pedra d'època faraònica tornarà al país àrab en els pròxims mesos: «L'escultura té un gran significat per a la identitat d'Egipte.»

La comunitat internacional espera, ara, que el Regne Unit, Alemanya i França imitin el moviment: en aquests tres països es troben la pedra de Rosetta, el bust de Nefertiti i el zodíac de Dandara, respectivament. «No es pot continuar ignorant els països que reclamen el seu patrimoni cultural», assenyala Jeannette Plummer Sires, arqueòloga i curadora. «Els arguments que normalment s'utilitzen per a rebutjar aquestes reclamacions tenen a veure amb la infraestructura: es creu que aquests museus no tenen els coneixements per a custodiar el seu propi material. Però la creació del GEM desmunta aquest argument», afegeix.



Bust d'un alt funcionari de la dinastia de Tutmosis III. El Govern dels Països Baixos s'ha compromès a retornar-lo a Egipte.

Traducció i adaptació fetes a partir del text de Constanza V. PAURA. «Egipto logra su primera victoria en la batalla por recuperar piezas museísticas». *National Geographic* [en línia] (14 novembre 2025)

- a) A banda dels retrats citats a l'article, el de l'alt funcionari i el de Nefertiti, esmenteu dues obres més que siguin representatives de l'art egipci de l'època dels faraons. [1 punt]

**b)** Creieu que les obres d'art egipci haurien de retornar al seu país d'origen? O penseu que és millor que continuïn en els museus de grans capitals europees? Justifiqueu la resposta de manera breu. [1 punt]

## OPCIÓ B

El Museu Nacional d'Art de Catalunya (MNAC) està preparant una exposició temporal sobre el Modernisme a Catalunya per a contextualitzar la celebració del primer centenari de la mort d'Antoni Gaudí (1926-2026). Com a estudiant en pràctiques del Departament de Documentació del museu, heu presentat una proposta que inclou les obres següents.

Justifiqueu breument la vostra elecció explicant les principals característiques formals i conceptuals del Modernisme a través de l'anàlisi de les obres escollides i les raons per les quals aquest moviment artístic va tenir un desenvolupament important a Catalunya. [2 punts]



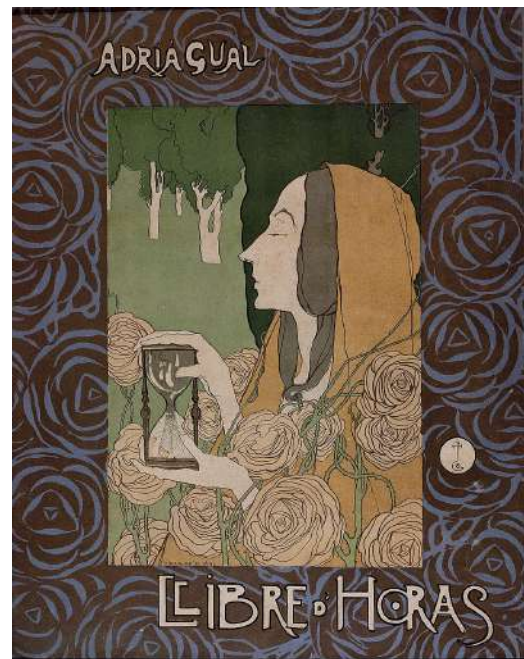
Gaspar Homar, mobiliari de la Casa Lleó Morera de Lluís Domènech i Montaner (1905)



Ramon Casas, *L'automòbil* (1901)



Miquel Blai, *Els primers freds* (1892)



Adrià Gual, *Llibre d'hores* (1899)



Comprovació i 2a correcció:

--	--

3a correcció:

--	--

Etiqueta de l'estudiant

--



**IEC**  
Institut d'Estudis  
Catalans